

ทิศทางแนวโน้มในอนาคต 10 ปี ด้านเศรษฐกิจและสังคมที่มีผลต่อ ระบบสุขภาพและกระแสที่น่าสนใจ

นณริฎ พิศลยบุตร

สถาบันวิจัยเพื่อการพัฒนาประเทศไทย

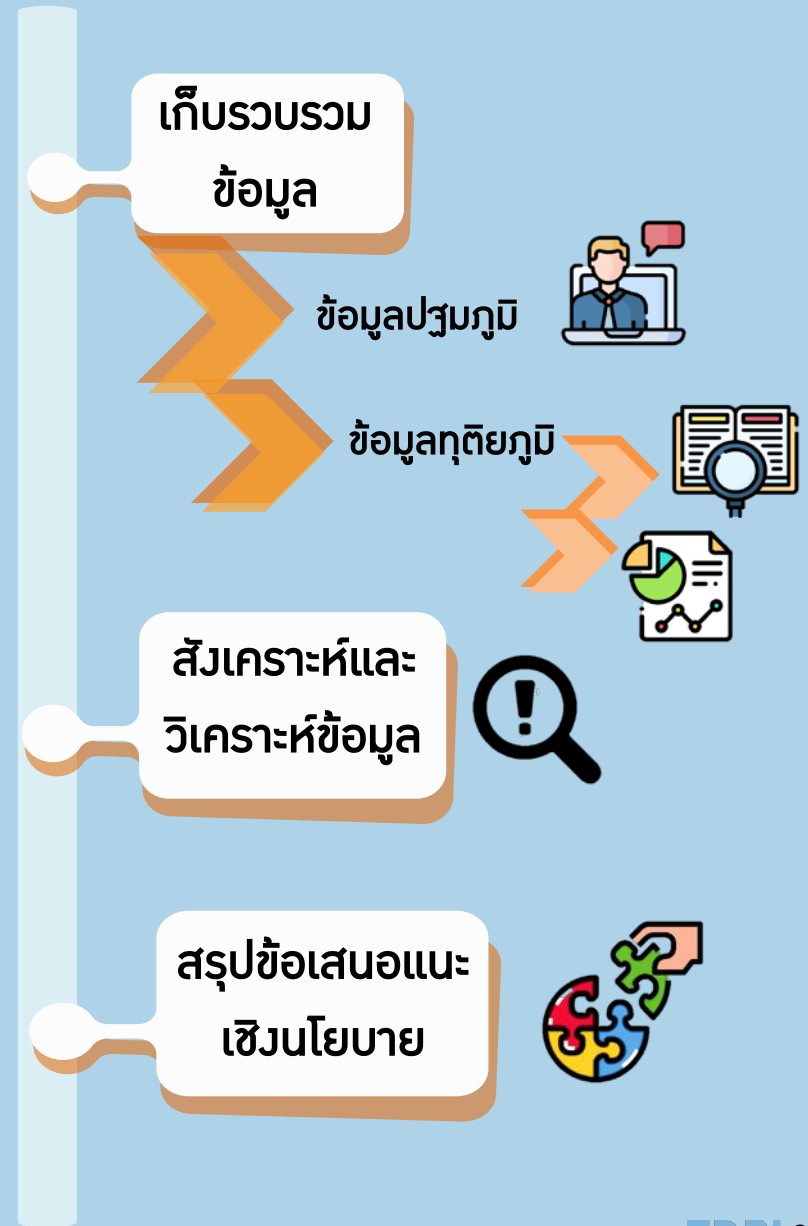
30 พฤศจิกายน 2563

กรอบแนวคิด

การถอดประเด็นในระยะยาว จะอาศัยการกำหนดปัจจัยตามกรอบ STEEPV ของ European Training Foundation: ETF

Social	ความเป็นอยู่ของสังคมในภาพรวม เช่น ลักษณะการอยู่อาศัย แนวโน้มด้านสุขภาพ และประเด็นอื่นๆ ที่เกี่ยวข้องกับชีวิตประจำวัน
Technology	อาทิ เทคโนโลยีสารสนเทศ วิทยาศาสตร์กายภาพ การจัดการพลังงาน เทคโนโลยีวิศวกรรม พันธุกรรมศาสตร์ เครื่องมือการแพทย์ การคมนาคม และ R&D
Economy	เช่น ระดับรายได้ของประชาชน โครงสร้างการแข่งขันในตลาด การลงทุน นโยบายทางการคลัง นโยบายทางการเงิน และตัวแปรทางด้านมหภาค
Environment	อาทิ ทรัพยากรธรรมชาติ ความหลากหลายทางชีวภาพ อาหาร การเปลี่ยนแปลงของสภาพภูมิอากาศ กัญพิบัติธรรมชาติ และปัญหาภาวะ
Politic	เช่น ความสัมพันธ์ทางการเมืองระหว่างประเทศ ความมั่นคงของชาติ รูปแบบการปกครอง กฎหมายและการบังคับใช้กฎหมาย และปัญหาคอร์รัปชัน
Value	ความเชื่อ ค่านิยมและวัฒนธรรมของสังคมที่ได้รับการปลูกฝังมาตั้งแต่อดีต อาทิ ศาสนา ระบบอุปถัมภ์จารีตธรรมเนียม และการแลกเปลี่ยนวัฒนธรรม

ระเบียบวิธีวิจัย





อัตราเจริญเติบโตทางเศรษฐกิจลดต่ำลง

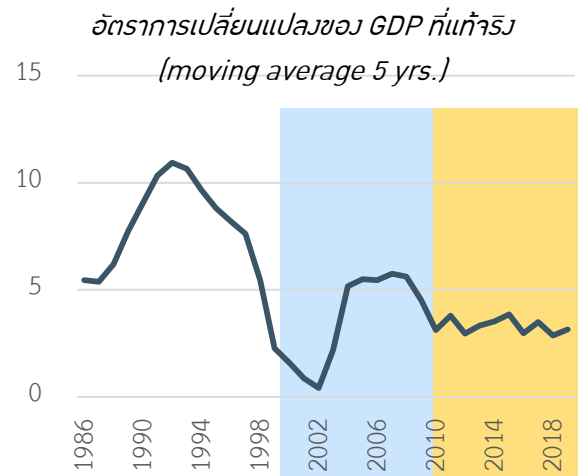
ช่วง 10 ปีที่ผ่านมาเฉลี่ยเศรษฐกิจโตปีละ 3.6% . ในขณะที่ทศวรรษที่ 20 โตเฉลี่ย 4.3% และ 5.2% ในทศวรรษที่ 19



ไทยกำลังเข้าสู่**สังคมสูงวัย**แบบสมบูรณ์ การเตรียมความพร้อมและการเอาตัวรอดเป็นสิ่งสำคัญ



การต่อสู้ทางการเมืองผ่าน**สงครามทางการค้า**ระหว่างจีนกับสหรัฐฯ ทำให้ทิศทางนโยบายจากการค้าเสรี เปลี่ยนเป็นทวิภาคี หรือพหุภาคีแทน **ส่งผลกระทบต่อภาคการผลิตเพื่อการส่งออก**



ที่มา: World Bank

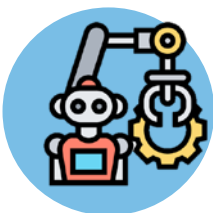
Growth engines เดิมเพียงพอหรือไม่? ภาครัฐอาจจะพัฒนาโครงการใหม่ หากแต่ผลกระทบ

ที่ตามมาของการสร้างเครื่องจักรทางเศรษฐกิจมักจะตามมาด้วยผลกระทบต่อชุมชนโดยเฉพาะอย่างยิ่ง

ทางด้านสุขภาพและสิ่งแวดล้อม เช่น **โครงการพัฒนาเขตเศรษฐกิจพิเศษ SEZs** และ **EEC**

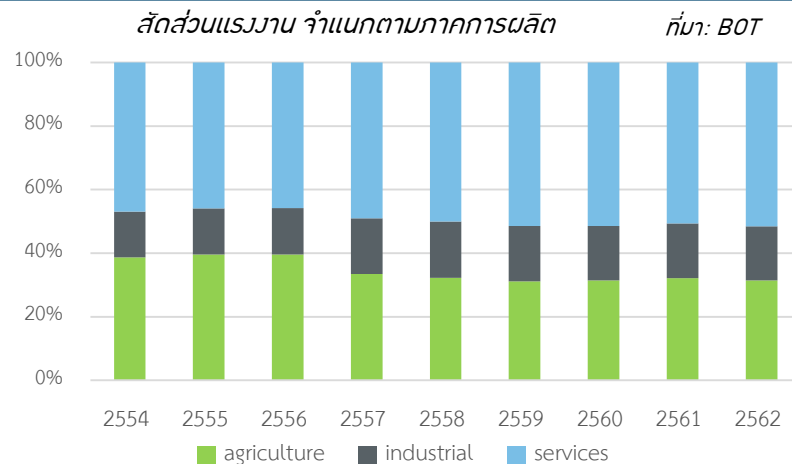
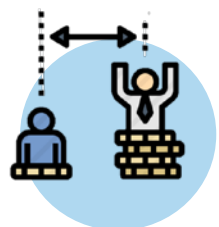
แรงงานออกจากภาคเกษตร

เฉลี่ยปีละ 3.2% ย้ายไปภาคอุตสาหกรรมและบริการ



โครงสร้างอาชีพของไทยแทบไม่มีการเปลี่ยนแปลง ใน 15 ปีที่ผ่านมา แต่ในอีก 10 ปีข้างหน้า **เทคโนโลยีน่าจะส่งผลต่อแรงงานอย่างรุนแรง 55%** ของแรงงานภาคอุตสาหกรรม (ประมาณ 3 ล้านคน) มีโอกาสสูงที่จะถูกแทนที่ด้วยเทคโนโลยี **คนไทยในอนาคตจะประกอบอาชีพอะไร?**

แรงงานไทยประสบ **ปัญหาทางด้านทักษะแรงงาน การทำงานต่ำ** **ศักยภาพ โดยเฉพาะอย่างยิ่ง ทักษะด้านภาษาและดิจิทัล**



เศรษฐกิจไทยยังต้องพึ่งพาแรงงานต่างด้าว ปัจจุบันมีแรงงานต่างด้าวกว่า 3 ล้านคน (ใน 10 ปีที่ผ่านมาเฉลี่ยเพิ่มขึ้นปีละ 5%) ประเด็นด้านสุขภาพและโรคติดต่อของแรงงานต่างด้าวยังคงมีความสำคัญ

กระแส **Gig Economy มีมากขึ้น** กล่าวคือเศรษฐกิจที่คนทำงานรับจ้างเป็นระยะเวลาสั้น และจบเป็นครั้งๆ ไม่ยึดติดกับที่ใดที่หนึ่ง **มีอิสระในการเลือกงาน** เลือกเวลา แต่มีข้อเสียเรื่อง **ความไม่แน่นอนและสวัสดิการ** ซึ่งแรงงานไทย 30% เป็น gig worker และมีแรงงานประจำจำนวนมากอยากลาออกหรือถูกบังคับให้ออกมาเป็น gig worker

แผนการพัฒนาประเทศไทยให้เป็น **ศูนย์กลางสุขภาพนานาชาติ (Medical Hub)**

ถึงจะได้รับผลประโยชน์ทางเศรษฐกิจ แต่อาจจะทำให้เกิดปัญหาการขาดแคลนบุคลากรทางการแพทย์ รวมไปถึงความต้องการประสิทธิภาพในการจัดการทรัพยากรทางสาธารณสุขให้มีประสิทธิภาพมากขึ้น (มีนัยยะเชิงพื้นที่) **การป้องกันไม่ให้เกิดโรค (prevention)** ยิ่งมีบทบาทสำคัญมากขึ้น



ประเด็นทางด้านเศรษฐกิจที่ควรให้ความสำคัญ

1. การจัดการด้านการเงิน

1.1 ความรู้พื้นฐานทางการเงิน อัตราดอกเบี้ยทบต้น การวางแผนเกษียณ ฯลฯ

1.2 พฤติกรรมการใช้จ่าย เช่น การทำรายรับ-รายจ่าย การออมที่เหมาะสม

1.3 การจัดการหนี้ ระดับหนี้ครัวเรือนต่อ GDP มีทิศทางเพิ่มขึ้นเฉลี่ยปีละ 2.77% ใน 10 ปีที่ผ่านมา (จาก 70% เป็น 80%) ในขณะที่ปัญหาโควิด-19 จะทำให้หนี้ครัวเรือนอีกร้อยละ 5-10

ครัวเรือนที่มีปัญหาหนี้สินต้องเร่งจัดการ





2. สวัสดิการ 1. สิทธิสวัสดิการรัฐ 2. ระบบประกันสังคม 3. ประกัน

ของภาคเอกชน เช่น ประกันภัย ประกันสุขภาพ ประกันพืชผลการเกษตร 4.


กลไกการส่งเสริมการออม


ทั้งนี้ ควรวางกลไกอย่างเหมาะสมในมิติ ครอบคลุม พอเพียง ร่วมจ่ายและต้นทุนทางการคลัง


ภาคต่างประเทศ


-  สินค้าส่งออก: ตลาดสหรัฐฯ
-  ตลาดจีน ยุโรป และ CLMV
-  ตลาดอื่นๆ
-  นักท่องเที่ยวต่างชาติ

ภาคการคลัง



-  หนี้สาธารณะต่อ GDP

 ดีกว่าปี 2019


 ยังไม่ฟื้นตัว

 เริ่มฟื้นตัวจากช่วง lockdown Apr 2019


ภาคการเงิน

-  ตลาดเงิน (พันธบัตร 10 ปี)
-  ตลาดทุน (ดัชนี SET)





สถาบันการเงิน

-  รายได้ธนาคารหลัก

อสังหาริมทรัพย์

-  ยอดขายอสังหาฯ

ภาคธุรกิจ

-  การใช้กำลังการผลิต
-  กำลังซื้อ: Non-durable
-  กำลังซื้อ: Durable
-  ท่องเที่ยวในประเทศ

ภาคครัวเรือน

-  หนี้ครัวเรือน
-  ตกงาน
-  เสี่ยงตกงาน

บาดแผลทางสังคม

เด็ก drop out

แรงงานตกงานเรื้อรัง

หนี้ครัวเรือน

ครัวเรือนยากจน

ความรุนแรงในครอบครัว

ปัญหาโรคซึมเศร้าและการฆ่าตัวตาย

เด็กจบใหม่ตกงานยาวนาน

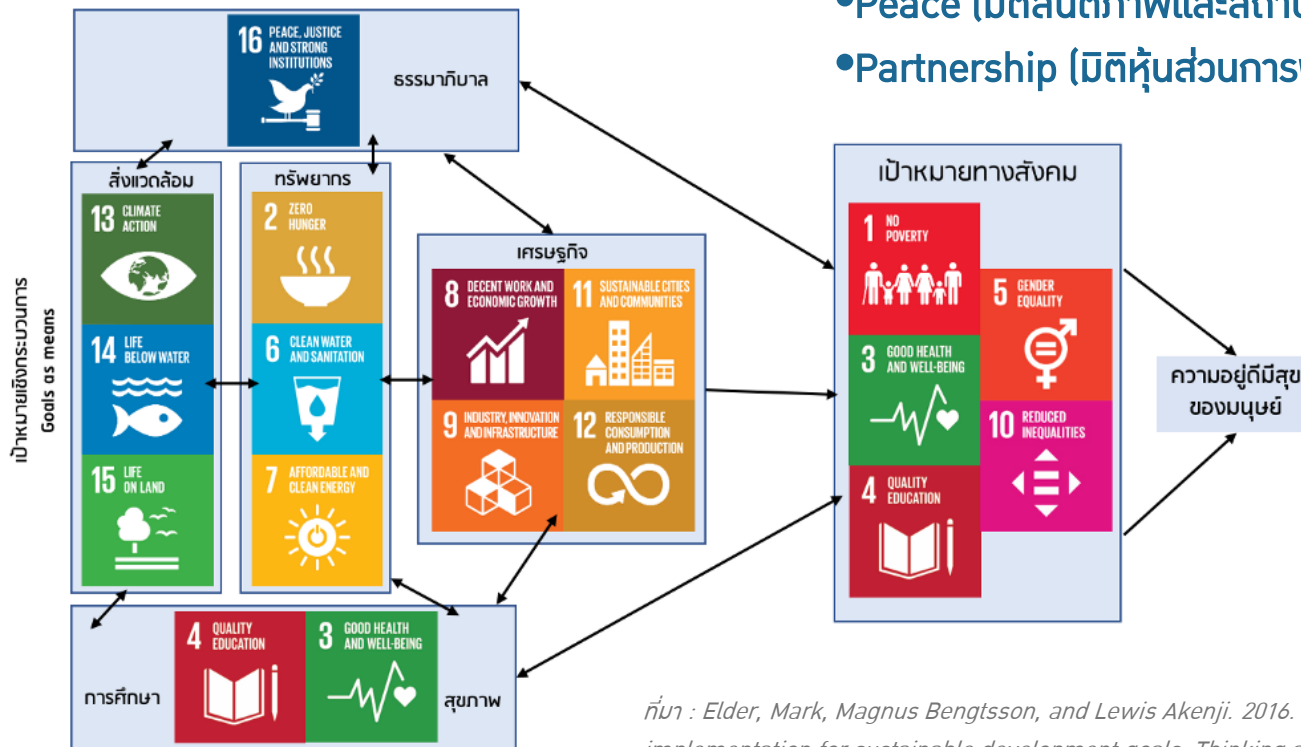
คนสูงอายุ และคนพิการออกจากตลาดแรงงาน

Sustainable Development Goals: *SDGs*

- เป้าหมายการพัฒนาที่ยั่งยืน เป็นกรอบทิศทางการพัฒนาของโลกตั้งแต่ค.ศ.2015-2030 ที่ UN กำหนดเป้าหมายที่เน้น *การพัฒนาที่ครอบคลุม (Inclusive) มุ่งการเปลี่ยนแปลง (Transformative)* และ *บูรณาการ (Integrated)* เน้นการนำไป *ปฏิบัติและแก้ปัญหาในระดับท้องถิ่น (Locally-focused)*

- SDGs มี *เป้าหมายทั้งหมด 17 ข้อ* 232 ตัวชี้วัด สะท้อน 3 เสาหลักของมิติความยั่งยืน บวกกับอีก 2 มิติ เรียกว่า 5Ps

- **People (มิติสังคม):**ครอบคลุมเป้าหมายที่ 1 2 3 4 และ 5
- **Prosperity (มิติเศรษฐกิจ):**ครอบคลุมเป้าหมายที่ 7 8 9 10 และ 11
- **Planet (มิติสิ่งแวดล้อม):**ครอบคลุมเป้าหมายที่ 6 12 13 14 และ 15
- **Peace (มิติสันติภาพและสถาบัน):**ครอบคลุมเป้าหมายที่ 16
- **Partnership (มิติหุ้นส่วนการพัฒนา):**ครอบคลุมเป้าหมายที่ 17



Sustainable Development Goals: *SDGs*

สถานะในการดำเนินงานของแต่ละเป้าหมาย SDG Index ประเทศไทย (2015-2019)

ประเด็นที่ยั่งยืนมากขึ้น

สุขภาพ

- ภาวะแคะแกระ็นแผอมแห้งในเด็ก
- อัตราการตายของทารกและเด็ก
- อายุคาดเฉลี่ยของการมีสุขภาพที่ดี
- ความครอบคลุมในการใช้บริการสาธารณสุข



3 GOOD HEALTH AND WELL-BEING



การศึกษา และวิจัย

- อัตราการเข้าเรียนระดับประถม
- รายจ่ายด้านวิจัยและพัฒนาต่อ GDP



4 QUALITY EDUCATION



โครงสร้างพื้นฐาน

- สัดส่วนประชากรใช้อินเทอร์เน็ต
- การเป็นสมาชิกอินเทอร์เน็ตบรอดแบนด์เคลื่อนที่
- สัดส่วนประชากรที่เข้าถึงน้ำประปา



9 INDUSTRY, INNOVATION AND INFRASTRUCTURE



6 CLEAN WATER AND SANITATION



สังคมและสิ่งแวดล้อม

- อัตราการฆาตกรรมต่อประชากร
- ความรู้สึกปลอดภัยเมื่อเดินทางเวลากลางคืน
- ความหลากหลายทางชีวภาพของมหาสมุทร



16 PEACE AND JUSTICE STRONG INSTITUTIONS



14 LIFE BELOW WATER



Sustainable Development Goals: *SDGs*

สถานะในการดำเนินงานของแต่ละเป้าหมาย SDG Index ประเทศไทย (2015-2019)

ประเด็นที่ยังยืมน้อยลง

สุขภาพ

- ภาวะขาดสารอาหาร
- อัตราการตายจากมลพิษทางอากาศ
- การตั้งครรภ์ของวัยรุ่นต่อการเกิดมีชีพ
- ความหนาแน่นของประชากรในเรือนจำ
- การใช้จ่ายของภาครัฐด้านสุขภาพและการศึกษาต่อ GDP



17 PARTNERSHIPS FOR THE GOALS



2 ZERO HUNGER

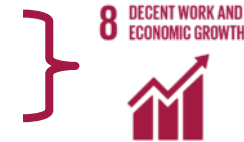


16 PEACE AND JUSTICE STRONG INSTITUTIONS



เศรษฐกิจ

- รายได้จากภาษีต่อ GDP
- ความเหลื่อมล้ำทางเศรษฐกิจ
- อัตราการเจริญเติบโตตามระดับรายได้
- อัตราการว่างงาน



10 REDUCED INEQUALITIES



สิ่งแวดล้อม

- ความเข้มข้นของ PM 2.5 ในเขตเมือง
- ดัชนีสุขภาพมหาสมุทรและน้ำสะอาด
- ประชากรปลาและสัตว์ทะเลที่ถูกจับเกินสมดุล
- การผลิตขยะอิเล็กทรอนิกส์



11 SUSTAINABLE CITIES AND COMMUNITIES

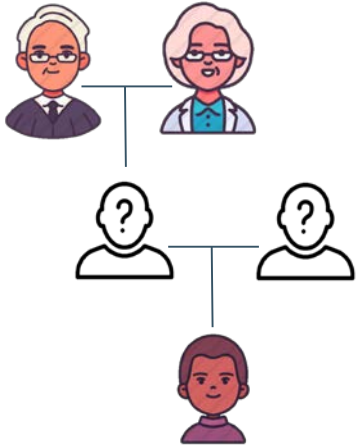


12 RESPONSIBLE CONSUMPTION AND PRODUCTION





ครัวเรือนแห้วกลาง



2.9%

ปู่ย่าตายายที่อาจดูแลหลานได้ไม่ดีพอ การเข้าใจในความแตกต่างระหว่างวัย

การอยู่ตัวคนเดียว

ครัวเรือนที่ผู้สูงอายุอยู่ตัวคนเดียว
7.4%



การวางแผนทางการเงินเพื่ออนาคต อาจเกิดปัญหาด้านสุขภาพจากความรู้สึกโดดเดี่ยว และการขาดคนดูแล

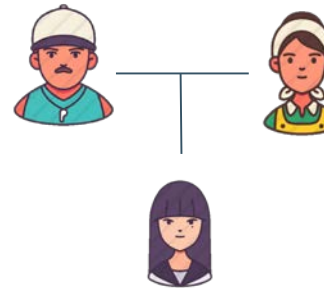
ไม่มีลูกหลาน

ครัวเรือนที่มีแต่ผู้สูงอายุ
5.4%



การวางแผนชีวิตล่วงหน้าเพื่อที่จะสามารถจัดการชีวิตครอบครัวของตนเองได้อย่างเหมาะสม

ครัวเรือนยากจน



6.3%

- มีแนวโน้มที่เด็กจะหลุดจากระบบการศึกษา เนื่องจากการไปเรียนมีต้นทุน
- พ่อแม่อาจมีปัญหาด้านสุขภาพเพราะทำงานหนัก



ครัวเรือน 3 รุ่น (ผู้สูงอายุ-วัยทำงาน-เด็ก)
12.9%

**ครัวเรือนรูปแบบใหม่ที่มีแนวโน้ม
จะค่อยๆ เพิ่มขึ้นในอนาคต**

ครอบครัว LGBT



มุมมองและทัศนคติของคนไทยที่ยังไม่
เข้าใจ เด็กอาจเกิดปัญหาจากการโดน
ล้อเลียน

เด็กกำพร้าเทียม



มีแนวโน้มที่จะเป็นเด็กมีปัญหามากกว่า
โครงสร้างแบบอื่น เนื่องจากไม่ได้รับ
การเลี้ยงดู หรือให้ความอบอุ่นที่มาก
พอ และเสี่ยงต่อการถูกทำร้าย

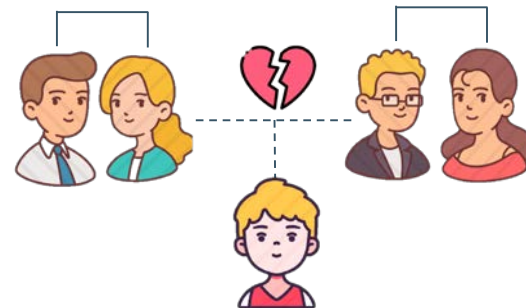
ครัวเรือน 2 รุ่น (ผู้สูงอายุ-วัยทำงาน)
13.7%

ลูกสาวที่ดูแลพ่อแม่



มีความเสี่ยงที่ลูกสาวจะเปราะบางทางด้าน
เศรษฐกิจและสังคมในระยะยาวเนื่องจาก
ต้องลาออกจากงานมาดูแลพ่อแม่

ครอบครัว พ่อ 2 แม่ 2



อาจเกิดปัญหาในการทำมาหากิน
เด็ก และการแบ่งหน้าที่ในการดูแล

ปัญหาด้านสังคมในแต่ละช่วงอายุ

SOCIAL DETERMINANTS OF HEALTH



0-6 ปี

• ปัญหาสวัสดิการ

เงินอุดหนุนเลี้ยงดูเด็กแรกเกิดมีแค่ 1.3 ล้านคนจาก 4 ล้านคนที่ได้รับ

• ปัญหาด้านโภชนาการ

ปัญหาบีแวนโธนิ่มเพิ่มขึ้น (58-62) 13% มีภาวะเตี้ยแคระแกร็น 8% มีภาวะผอมแห้ง 9% มีน้ำหนักรักเกิน

• ปัญหาด้านพัฒนาการ

- 1 ใน 4 มีการพัฒนาด้านภาษาและใช้กล่อมเนื้อมัดเล็กช้ากว่าเกณฑ์
- มากกว่า 30% มีปัญหาพฤติกรรมด้านการคิดเชิงบริหาร



7-14 ปี

• การตกหล่นทางการศึกษา

- ในเด็กไทยทุก ๆ 100 คน จะมี 16 คนไม่ได้เรียนหนังสือ
- เสียหายจากการศึกษา 2 ล้านคน
- เด็กที่ไม่ได้เรียนเสี่ยงที่จะก่อปัญหาสังคมมากกว่าเด็กวัยเดียวกัน 7 เท่า

• ปัญหาด้านพัฒนาการ

สถานการณ์รุนแรงและมีแนวโน้มเพิ่มขึ้น 43% ไม่มีทักษะการอ่านขั้นพื้นฐาน 49% ไม่มีทักษะการคำนวณขั้นพื้นฐาน

• ปัญหาด้านพฤติกรรม

เด็กช่วง 13-17 ปี เป็นโรคพฤติกรรมเกรี้ยวกร้าว 1.5 แสนคน



15-25 ปี

• ปัญหาครอบครัว

เด็กต่ำกว่า 17 ปี 24% ไม่ได้อยู่กับพ่อและแม่ เพราะพ่อแม่ย้ายถิ่นเพื่อหางาน

• การตกหล่นทางการศึกษา

มีเด็กวัยมัธยมศึกษาตอนปลายไม่ได้เข้าเรียน 18%

• ปัญหายาเสพติด

สถานการณ์รุนแรงและมีแนวโน้มเพิ่มขึ้น โดยมีคดียาเสพติดที่เยาวชนเป็นผู้กระทำกว่า 1 หมื่นคดี/ปี ตามมาด้วยคดีเกี่ยวกับทรัพย์สินกว่า 2 พันคดี/ปี

• ปัญหาการศึกษา

แผนการเรียนไม่ตรงกับความต้องการและไม่ตรงกับความต้องการนายจ้าง

ปัญหาด้านสังคมในแต่ละช่วงอายุ

SOCIAL DETERMINANTS OF HEALTH



15-39 ปี

• ปัญหาการจ้างงาน

ปัญหาการว่างงาน อัตราการจ้างงานมีแนวโน้มลดลงเฉลี่ย 0.04% ต่อปี

ปัญหาการทำงานต่ำกว่าศักยภาพ

- ภาคเกษตรมี 39% นอกภาคเกษตร 9% และมีแนวโน้มมากขึ้น
- มีผู้เสมือนว่างงาน 2.25 ล้านคน (ท.ย 63)

• ปัญหาสวัสดิการ

- สิทธิและสวัสดิการของแรงงานรูปแบบใหม่ เช่น Gig Worker ที่มีกว่า 30% ของแรงงานทั้งหมด และมีแนวโน้มเพิ่มขึ้น
- ระบบประกันสังคมและประกันสุขภาพยังมีช่องว่างและยังไม่ครอบคลุมแรงงานทั้งหมด



40-59 ปี

• เตรียมพร้อมเกษียณ

- แรงงานไทยประมาณปีละ 3 แสนคนจะเริ่มออกจากตลาดแรงงานตั้งแต่อายุ 45 จึงส่งผลต่อเงินที่ไว้ใช้หลังเกษียณ
- อัตราการออมลดลงเฉลี่ยปีละ 0.4%
- 25% สามารถออมได้ในระดับที่ตั้งใจไว้สำหรับการเกษียณอายุ
- 41% ยังไม่มีแผนการออมอย่างเป็นรูปธรรม
- แรงงานนอกระบบที่เป็นสมาชิกกองทุนการออมแห่งชาติมีเพียง 5 แสนคน



60 ปีขึ้นไป

• ปัญหาสวัสดิการ

- 1 ใน 3 มีรายได้ต่ำกว่าเส้นความยากจน
- เบี้ยคนชราไม่เพียงพอต่อการดำรงชีวิต แต่เมื่อผู้สูงอายุเพิ่มขึ้นก็เพิ่มภาระการคลัง
- การเข้าถึงบริการสาธารณสุข โดยเกินครึ่งของผู้สูงอายุอยู่นอกเขตเทศบาล จึงมีปัญหาการเดินทาง

• ปัญหาการจ้างงาน

- มีเพียง 25% ที่ทำงาน ส่วนมากเป็นแรงงานนอกระบบ และทำในภาคเกษตรจึงมีรายได้น้อย
- หางานยากเพราะการศึกษาและทักษะที่ไม่พอ

• ปัญหาทางสุขภาพ

- ชะลอการเปลี่ยนจากติดสังคมไปเป็นติดบ้าน ไปเป็นติดเตียง และการดูแลในช่วงบั้นปลายของชีวิต
- ความชุกของโรคเรื้อรังที่เพิ่มขึ้น

ปัญหาด้านสังคม

10 ปีที่ผ่านมาคดีอาญาเพิ่มขึ้นเฉลี่ยปีละ 0.03% คดีแพ่ง 0.04% แต่แนวโน้มคดีที่จะเข้าสู่การพิจารณาของศาลยุติธรรม หลังโควิด-19 **มีแนวโน้มเพิ่มขึ้น 20%** ในคดีอาญา คดีผู้บริโภค และคดีแพ่ง ส่วน **อาชญากรรมไซเบอร์มีแนวโน้มสูงขึ้น และซับซ้อนขึ้น**

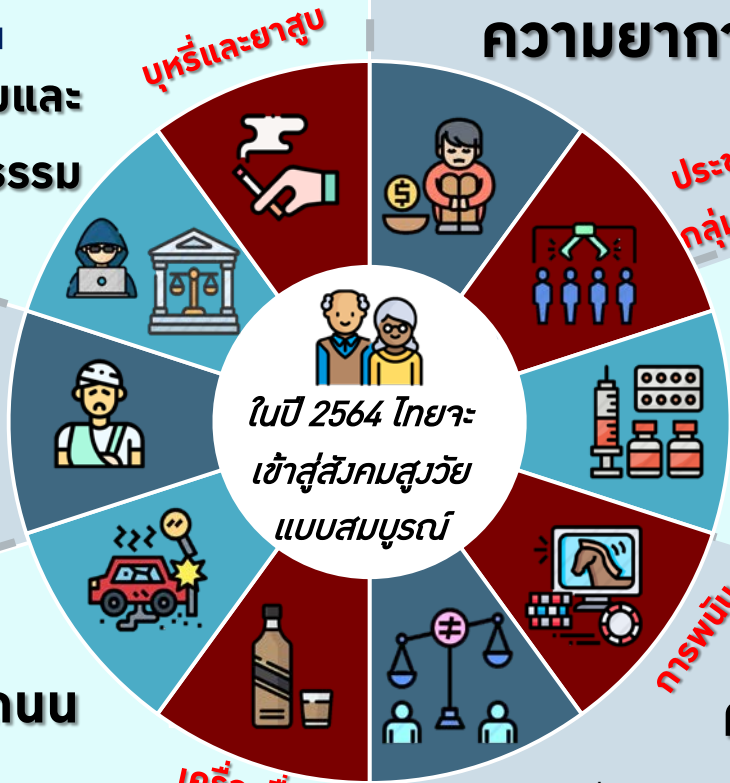
อุบัติเหตุจากการทำงาน สัดส่วนแรงงานที่ประสบอุบัติเหตุต่อแรงงานทั้งหมดอยู่ในระดับต่ำอยู่แล้ว แต่ก็มีแนวโน้มลดลงเฉลี่ยปีละ 0.27% (58-62)

อุบัติเหตุบนท้องถนน ยังไม่มีแนวโน้มที่จะลดลง เพราะสาเหตุหลักเกิดจากพฤติกรรมบุคคลถึง 65.5% โดยรถจักรยานยนต์เกิดอุบัติเหตุมากที่สุด 38% และมีผู้เสียชีวิตมากที่สุด 74% ของผู้เสียชีวิตทั้งหมด แต่**อุบัติเหตุจากรถสาธารณะมีแนวโน้มลดลง** (57-62)

สถานการณ์ความยากจน 5 ปีที่ผ่านมาแนวโน้มที่ดีขึ้น (58 - 62) **สัดส่วนคนจนอยู่ในระดับต่ำกว่า 10%** เฉลี่ยลดลงปีละ 7.7% **แต่มีคนเกือบ 8% และหลังโควิด-19 สถานการณ์มีแนวโน้มรุนแรงขึ้น** เพราะไทยยังขาด social safety net และสวัสดิการที่ครอบคลุม

ยาเสพติด สถานการณ์รุนแรงและมีแนวโน้ม**แย่ลง** โดยน้ำหนักของกลางที่จับกุมได้เพิ่มขึ้นเฉลี่ย 15% ต่อปี ซึ่งประชาชน 12% คิดว่ามีปัญหาเส้นทางลำเลียงยาเสพติดในชุมชนของตน และ 9% บอกว่ามีผู้เสพยาในชุมชนของตน

ความเหลื่อมล้ำ 10 ปีที่ผ่านมา **สถานการณ์มีแนวโน้มดีขึ้น** โดยสัมประสิทธิ์ความเหลื่อมล้ำ (GINI) ด้านรายจ่ายลดลงเฉลี่ยปีละ 1.5% GINI ด้านรายได้ลดลงเฉลี่ยปีละ 1.3% แต่**ยังมีความเหลื่อมล้ำในการแสดงสิทธิเสรีภาพ และความเหลื่อมล้ำของสัดส่วนการออมเงิน** ที่คนใน Quintile 1 มากกว่า Quintileสุดท้ายถึง 6 เท่า



เครื่องดื่มแอลกอฮอล์

ประชากรกลุ่มเปราะบาง

การทำงานของผู้สูงอายุ
12% ต้องการผู้ดูแล (ติดบ้าน/ติดเตียง)

ผู้สูงอายุ
13.3 ล้าน



**แรงงาน
นอกระบบ**
21 ล้าน

ไม่มีความมั่นคง ไม่มีระบบ
สวัสดิการสังคมรองรับ
เข้าไม่ถึงสิทธิแรงงาน

การมีงานทำ (ต้องการ
การศึกษาและฝึกทักษะ)
และข้อจำกัดในการเดินทาง

คนพิการ
2 ล้าน



ผู้ต้องขังหญิง
1.5 แสน

ปัญหาสุขภาพและอนามัย
ความแออัด ปัญหาการเงิน

ปัญหาสุขภาพ และ
เศรษฐกิจ ไม่มีสิทธิใน
การประกอบอาชีพ การ
เข้าถึงบริการสาธารณสุข

คนไร้บ้าน
3 พัน



ผู้หญิง
37.7 ล้าน

34.6% ประสบปัญหาความ
รุนแรง เสี่ยงต่อการเป็นโรค
ซึมเศร้า โรคเรื้อรัง พิการ

สิทธิในการประกอบอาชีพ
การเข้าถึงบริการสาธารณสุข
และการศึกษา

ประชากรข้ามชาติ
4 ล้าน
สถานะบุคคล
7 แสน



มุสลิม
3.2 ล้าน

การบริโภคยาสูบและค่าใช้จ่ายเพื่อ
การบริโภคยาสูบสูง ผู้ได้รับควัน
บุหรี่มือสองเยอะ รายได้ต่ำ และผล
การศึกษาไม่ดีนัก



ผู้มีความหลากหลายทางเพศ

เผชิญกับการเลือกปฏิบัติ และการเข้าถึงบริการ
สาธารณสุข ปัญหาความไม่เท่าเทียมทางโอกาสและรายได้
เสี่ยงเป็นโรคเครียด ซึมเศร้า และมีแนวโน้มจะฆ่าตัวตาย



=จำนวนมีแนวโน้มเพิ่มขึ้น

เทคโนโลยี

ป้องกันโรค เช่น เทคโนโลยีจีโนม SmartWatch และแอปพลิเคชันต่างๆ

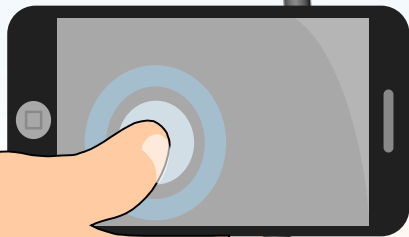


ใช้เพื่อการรักษา เช่น การพัฒนาเครื่องมือแพทย์ การพิมพ์อวัยวะ 3D

เพิ่มโอกาสในการเข้าถึงการรักษาและการศึกษา



ช่วยเหลือ และอำนวยความสะดวกแก่คนชรา และคนพิการ



อาชญากรรมทางไซเบอร์ เช่น การโจรกรรมข้อมูล การแฮ็กระบบ



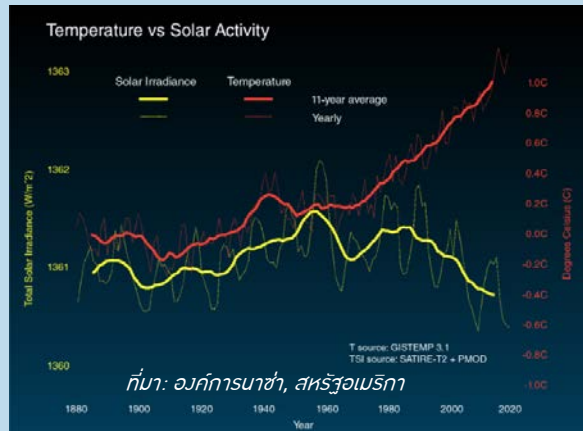
โปรแกรมหลอกล่อ อาจนำไปสู่การล่อลวงละเมิดทางเพศ และปัญหาจากการมีเพศสัมพันธ์

Cyberbullying เยาวชนไทยพบเจอการกลั่นแกล้งทางโซเชียลเป็นอันดับ 5 ของโลก



การเปลี่ยนแปลงสภาพภูมิอากาศ

ค่าสถิติของพลังความร้อนที่โลกได้รับจากดวงอาทิตย์ (Solar Activity) กับอุณหภูมิของโลก



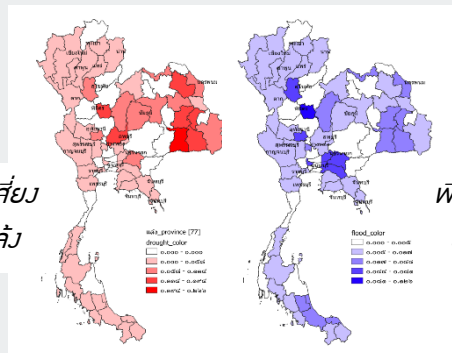
ผลกระทบของปัญหาการเปลี่ยนแปลงสภาพภูมิอากาศเกิดขึ้นได้ทั้งทางตรงและทางอ้อม

- **ในทางตรง** สภาพภูมิอากาศในแต่ละปีจะมี **ความผันผวนมากยิ่งขึ้น** ทำให้ **ประชากรมีโอกาสที่จะเสียชีวิตจากอากาศที่ร้อนจัด หรืออากาศที่หนาวจัด**
- **ในทางอ้อม** คือ ความรุนแรงของสภาพอากาศที่มากขึ้น ทำให้เกิด **ปัญหาภัยพิบัติที่รุนแรงขึ้น** และ **ปัญหาน้ำทะเลหนุนสูง** ซึ่งส่งผลกระทบต่อวิถีชีวิตของคนที่อยู่ตามพื้นที่ชายฝั่งทะเล

ปัญหาภัยพิบัติ

ภัยพิบัติที่สำคัญในไทยมี 10 ปัญหา คือ อุทกภัย ภัยแล้ง ไฟป่า โรคระบาด ดินโคลนถล่ม วาตภัย อัคคีภัย ภัยหนาว แผ่นดินไหว และคลื่นสึนามิ ซึ่งส่งผลกระทบต่อสุขภาพของประชาชนและส่งผลกระทบต่อเศรษฐกิจ และมีแนวโน้มที่ปัญหาจะรุนแรงขึ้นในอนาคต

- ในช่วง 10 ปีที่ผ่านมา อุทกภัยส่งผลให้มีผู้เสียชีวิต 1,727 คน มีผู้ได้รับผลกระทบกว่า 55 ล้านคน มูลค่าความเสียหายทางเศรษฐกิจ 50,000 ล้านบาท และปัญหาภัยแล้ง ส่งผลให้มีผู้ได้รับผลกระทบกว่า 100 ล้านคน มีมูลค่าความเสียหายทางเศรษฐกิจประมาณ 6,000 ล้านบาท

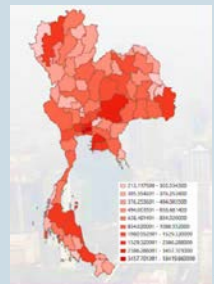


ปัญหา PM 2.5

มลพิษทางอากาศเป็นปัญหาที่ส่งผลกระทบต่อสุขภาพและเศรษฐกิจ

- World Bank & Institute for Health Metrics and Evaluation (2016) ประเมินว่าประเทศไทยมีผู้เสียชีวิตก่อนวัยอันควรจากมลพิษทางอากาศในปี 2556 จำนวน 48,819 คน โดยก่อให้เกิดต้นทุนทางเศรษฐศาสตร์สูงถึง 871,300 ล้านบาท ในปี 2556
- Attavanich (2019) ศึกษาค่าต้นทุนความเสียหายทางเศรษฐศาสตร์จากมลพิษทางอากาศในไทย โดยใช้แนวคิด Subjective Well-Being พบว่ามูลค่าต้นทุนความเสียหายจากฝุ่น PM10 ของกรุงเทพฯ จะมีมูลค่าสูงถึง 446,023 ล้านบาท/ปี

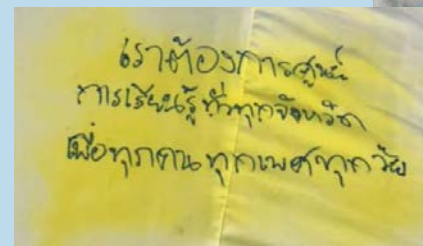
ระดับมูลค่าความเสียหายจากฝุ่น PM10 ต่อ 1 $\mu\text{g}/\text{m}^3/\text{ช}$ ที่เพิ่มขึ้นในแต่ละจังหวัด



ภาพการเมืองระดับประเทศในรอบ 10 ปีที่ผ่านมา **การเมืองไทยยังคงมีความขัดแย้งในระดับที่สูง** มีการเปลี่ยนรัฐบาลถึง 3 ครั้ง มีผู้นำรัฐบาลที่มาจาก การเลือกตั้ง 2 ครั้ง และมีผู้นำรัฐบาลจากรัฐประหาร 1 ครั้ง ซึ่งปัญหาการเมืองไทย **ยังไม่มีทีท่าว่าจะสิ้นสุดโดยง่าย** โดยปัจจุบันการประท้วงได้เปลี่ยนรูปแบบจาก **ม็อบขนาดใหญ่** ที่รวบรวมคนที่มีความเห็นเหมือนกันมารวมเพื่อเสนอข้อเรียกร้อง **เป็นม็อบขนาดเล็ก** แต่มีความต้องการที่หลากหลาย ที่สำคัญคือผู้ที่ประท้วงเป็นกลุ่มนักเรียน-นักศึกษาที่มาเป็นผู้ขับเคลื่อนเศรษฐกิจในอนาคต ช่องว่างที่สำคัญ คือ การตอบสนองต่อประเด็นรายย่อยที่สำคัญ ที่โดนกระแสวิพากษ์วิจารณ์

ประเด็นจากการชุมนุมในปี 2563 ที่เกี่ยวข้องกับการดำเนินงานของ สสส.

- สวัสดิการคนพิการ – ทางเท้าที่เหมาะสม, เบาะคนพิการไม่เพียงพอ, อุปกรณ์ช่วยเหลือ เช่น แผ่นเสริมรองเท้า
- การคุกคาม/ ล้วงละเมิดทางเพศ ในโรงเรียนและครอบครัว
- ความรุนแรงในครอบครัว (เป็นเรื่องของสามีภรรยาภายในครอบครัว ไม่มีความผิด)
- การเอาผิดเอาเปรียบแรงงาน สภาพแวดล้อมในการทำงาน ชั่วโมงการทำงาน
- ความเท่าเทียมทางเพศ – สมรสเท่าเทียม การเข้าถึงบริการสุขภาพ โดยเฉพาะการบริจาคเลือด
- ศูนย์การเรียนรู้/ หอสมุด/ หอศิลป์ ในต่างจังหวัดที่สามารถใช้ได้ทุกเพศ ทุกวัย
- สิทธิผู้ต้องขัง
- พื้นที่หากินของคนจนที่ถูกไล่ที่



คุณค่า

สังคมไทยอยู่ในสังคมพหุคุณค่า คุณค่าดั้งเดิมมีทั้งที่ดีและที่เป็นอุปสรรคต่อสุขภาพ ในขณะเดียวกัน คนรุ่นใหม่ก็มีคุณค่าสมัยใหม่ที่เกิดขึ้น ซึ่งมีทั้งคุณและโทษต่อสุขภาพเช่นเดียวกัน การแก้ไขปัญหาด้านสุขภาพในด้านหนึ่ง ต้องอาศัยการปรับเปลี่ยนคุณค่า ผลักดันคุณค่าที่ดี และต่อต้านคุณค่าที่ไม่ดีต่อสุขภาพ (วางแผนทางการเงิน vs ทำงานทั้งชีวิต วางแผนเผื่อลูกหลาน vs เริ่มต้นจากศูนย์)

คุณค่าดั้งเดิม

- ❖ ลักษณะดีที่สำคัญ 3 ประการ คือ 1.รักสงบ 2.ใจกว้างในเรื่องศาสนาและความเชื่อ 3.ความพอเพียง
- ❖ มีข้อเสีย 7 ประการ คือ 1.เกียจคร้านเฉื่อยชา 2.ไม่ซื่อสัตย์ 3.ซึ่ซลาด 4.หยิ่งอวดดี 5. โลเล ไม่แน่นอน 6.มัวเมาในกามและการพนัน 7. สอดรู้สอดเห็น



คุณค่าสมัยใหม่และกระแสที่น่าสนใจ

- บทบาทของศาสนาที่ลดลง
- มุ่งหวังที่จะประสบความสำเร็จ ร่ำรวย
- ความเชื่อในเรื่องของชีวิตที่เกิดมาครั้งเดียว ตายครั้งเดียว ใช้ชีวิตแบบเต็มที่อย่าให้ต้องกลับมานึกย้อนเสียใจ (YOLO)
- สิ่งยึดเหนี่ยวจิตใจแบบใหม่ เช่น ไอดอล ดารา
- Life Coach
- การทานอาหารแบบ Intermittent fasting (IF)
- การออกกำลังกาย
- Coworking Space
- โปรแกรมหาคู่

TDRI

สถาบันวิจัยเพื่อการพัฒนาประเทศไทย



<http://tdri.or.th>



[facebook/tdri.thailand](https://www.facebook.com/tdri.thailand)



[@TDRI_thailand](https://twitter.com/TDRI_thailand)